

Bermaa daa gwεεt

Wadnoogrga



Bermaa daa gwεεt

Wadnoogrga

Contes en langue nawdm
Livret de lecture N°1

Nawdm neerm n m` nongan kena kpaturu
A.S.D.N.

2003

3^{ème} édition

© 2003

(1^{ère} édition, 1984 ; 2^{ème} édition, 1987)

Association pour la Sauvegarde et le Développement du Nawdm

(A.S.D.N.)

B.P. 3, NIAMTOUGOU

Batumba suuna hom

Batumba suuna hom. Hà keda bagu fià kpaá kpena fià nii. Hà keda bagu ka mad tab, ka bigd dagr d` ni n fiimi, n jubad fià nufun. Há fiimi ba na bà roowra-fi rafm. Ka fiá san bagu n tiw bii, b` kpaá kulaa.

KPAANGUA Gemba



Jubibifigu tiwu n fubibifigu tiwu n nakpankaalkaalii tia

Goor diir, jubibifigu tia n fubibifigu tia n
nakpankaalkaalii tia bà san fidebt bagu. Ban san
fidebt bagu lee, n yum fidebgu.

Vol na : ¿ Wen ba há juula ? Jubibifigu ti na
wii beel hà juul. Hân juul lee, n tɔɔ fidebgu n bid

fayen na hà nyaan
fidebgu tɛdgm.
Há jugu t gumt.

Fubibifigu tia t ka
lafn ka lafn. Há
fuugu t kit.

Nakpankaalkaalii
tia t ka kulaa na hà
biir haaga. Nakpai
t san kafm hurun.

Tii nnii In ba na ka
v` tuura t fie bii,
daa lafdg-wu.

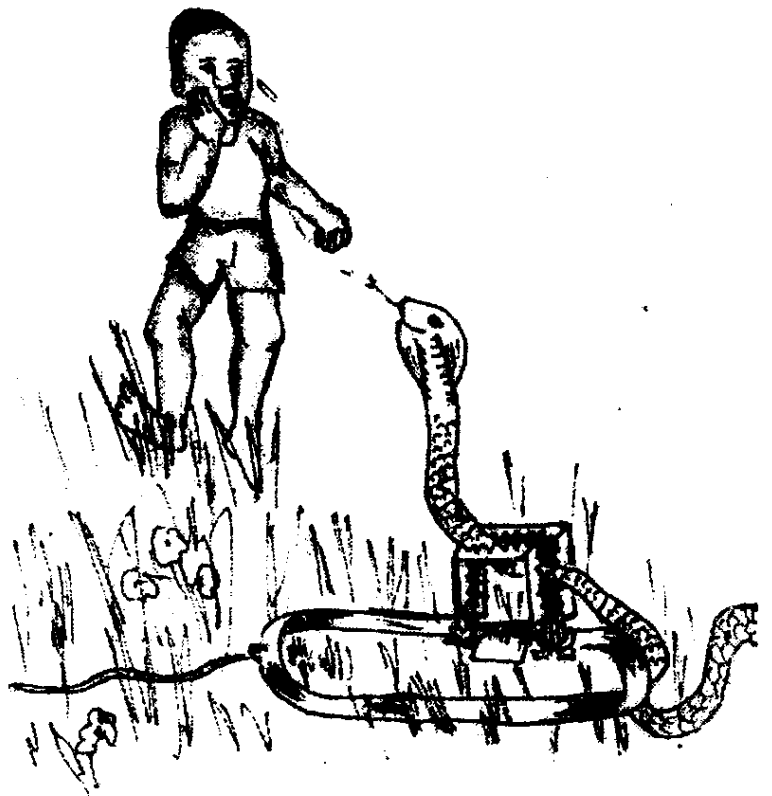
YAWA Mbigina



Yoma fiera nõmmõlb n fià tuur Sana

Yomwu n fià tuur Sana bà da kool kpamb bà haya nyõhr n taa. Sana foor kutuki kol d` da ba huuga dii kpamga ka moog yui n homii n burbia ka safi fià tuur Yoma. Goor diir, Yoma t fiem nõmmõlb n san bafi fià kutukuna Sana reka kaalana. Tonu t vet fià san na fià nyaan fià kutukuna, waaõb t lõõ ka ni n viim-ka n jib mootn.

Han nyan kutukuna lee, l' fiem-wu lamæegu fià ka bag. Han san n yum waaõbii lee, b' keer fià niinin nyanyaat fià ka mõõ ka hofi na bà tõrg-wu. Suunthii t fiom n dan kuum waaõbii. B` rafim t fetg-wu jomlgm. Hà joomgee t faadm-wu fià nõmmõlga fiab.



Tii kaa nnii ln ba na daa fie nõmmõlb n v` tuura.

† DAGA Jalna

Namga n bɔɔɔɔ

Bɔɔɔɔ da gilma goor diir, n san n yum flandmba gbu taa. Flandmba kwɛɛlba gbu taa na bà werii taa bà gemmnt, bɔɔɔɔ fofir ka geewa ban hɛna lee. Lee n l̄ kaann, bɔɔɔɔ t ka fɛla kù gilma n taɲ n namga. Kú bɔɔɔɔ namga na ká daan bà gbu taa wo flandmba dela. Kú bɔɔɔɔ namga na : « Maa mà gbuu-v mroond, v` ta gbuu-ma mroond. » Namga t jefint, bɔɔɔɔ t gbum-ka. Ká vid n bɔɔɔɔ na : « Gwɛfima man beel mà ta gbuu-v ; mà nifi nn kpaa hafir lee, maa mà gbuu-v n mà kanjond. » Ká jefint kà nakpai hɛn n.vii ka tuudm n kuu bɔɔɔɔ kaa. Kú sol n san lɔɔm koln na kù kaa boglamii kpi.



Goorii n jaɲ nii bɔɔɔɔ nn ba kolan.

† DAGA Jalna

Kutunfa

Datifi' ! Dayafi' !

Bermaa daa, fii t ka bee bà hoh-wu na Kutunfa. Hà ba jukpefidju hà tobr ba dyend, ka ba kegdm l' kpañ jafi'. Dikaft n dom l' kpañ jafi'. Há ka bee ka bee, fii kpaá sokla-wu. Há bôhoo na : « Hiiin kpaá sokla-ma lee, l' ba na mà kotg gwεεga man kan t' bem. » Há kot gwεεga, wu n kan bá ka bee. Gwεεgee t bôhoo-wu na, kà bo na kà biir-wu gwεεt. Há fom n kan.



Ká bɔ́hɔɔ-wu na : « Ka mà biir-v gwɛɛntina, daa biir-t fii. Daana kɔm kee m` riir kɔrgun. L` ba na v` ko kɔdgu, ka kɔm t dan rormaa, v` bɛm hɔm. » N bɔ́hɔɔ-wu na ka l` ba na fiá ko, fià san vɔkun fii kan kpaá ko ree. Há hom n mɛwd kol diir fiin kpaá ka mɛwda dii. Há mɛwd-d n san n koom fiayen. N ka bee, ka bee, n dan san fɔghii man n bɔ́hɔɔ-wu na : « Mà bo na mà log-v fɔgt. » Fɔgwii t leed-wu na : « ¿ Ka mà tobfiá kpaá hum, mà niini kpaá yun ? » Há gɛt ka nyaba.

Didii, fiá nmetgii vola man n san bɔ́hɔɔ-wu na : « ¿ Sokla wo mà log-v fɔgt ? » Wii t leed-wu na : « ¿ Ka mà tobfiá kpaá hum, mà niini kpaá yun ? Há leed-wu na l` ba hɔm.

Kɔm t da n rorm, fii t ka kpaá yu bii na fià di. Daawwii dikaft bee. Baawɛna t ka ked ka jobla-wu, ka jobla-wu na fià si-wu diit. Há bɔ́hɔɔ na : « Mà diitii boo wo mà jugu n mà tobrii nn bee lee. » Fɔgɔba fian da gbaam na fià log bee, bá saa bà sidba n san n yɔlm-wu.

Tii nnii ln ba na, ka v` nyaan fii fià ba lanaa, daa lafidg-wu. Mà difi nnii.

KPAANGUA Gemba

Naaġb kitg muunu

Datifi' ! Dayafi' !

Bermaa daa, kpalmfii reda kpam n ka kpena muunu loo, l' ba jabr fiɛn. Hâ mid naaġb biib, naamolb b` ju moot haar kpafi kan.

Hâ bohoɔ na : « Naaġbnbina, ɔ b` manan n tee n ka jefr nnafi ? » Hâ mug naaġbii n lo b` lakwɛɛn



mufu n kpen n bn n haaga n san baf-b naadiigun n lint n gbaam bà hayan tiibee ka bɔfɔɔ-ba na : « Ka l' ba na fii naagb bɔdani, fía daan ; mà tuudg naagb biib kpan n kpenn, b` ba kan mà naadiigun. » Vola na : « Háai », vol na : « Háai. »

Há san n bɔfɔɔ baa haar berm na : « Mà tuudg naagb. Ka mà wena mà saa-bii, buga kpan mà man, wen ba fía kiim-b. Mà bo na n` kpogl taa, n` daan t ku naagbii. »

Berma t bɔfɔɔ na, l` ba hom. Bá hofm taa baa haarii mendii n san kad n ka kad ka kad na tonu radgd na bà ku naagbii. Bá giim ka kad tonu kpaaragda, ka kad tonu kpaaragda-ba felaf'.

Berma t bɔfɔɔ na : « T` kpan t` kad welee. Ka nyingu la bee, t` kuu-b t` radg taa namtii t` nyab. »

Há da kpen n naagb wii, fía jib naadiigun n baf-b n reen-b n daan n jefl-b b` lakwɛɛn baf mufu. Berma t bɔfɔɔ na : « L` ba na bà ree naagbii lakwɛɛn mufu bà saa-b l` si-wu huru fía kuu-b hengu. »

Bá hokl naagb lakwɛɛn mufu n fit-fu. Naagb t kit muunu n solm n san baf tonu huuga l` wafda muunsobr deede.



L' ba na muunu da fienu nmeegb l' tog safi, fiu san n kit naamolb n ka ju moot. Daawwii nn kpena fià kpam lee, fiá daan n mug-b. Bn kitg muunu lee, n solm n bafi tonu huuga bà yadr taa bá ta bà nyaan bá nn bagm na bà ku bii.

L' tog yem, bá saa n yadr taa kpee n kulii.

† DAKOMGA Hameejia

Batumba suuna hɔm (KPAANGUA Gemba)	3
Jubibiŋgu tiwu n fubibiŋgu tiwu n nakpaŋkaalkaali tia (YAWA Mbigina)	4
Yoma fieri nɔmmɔlb n fià tuur Sana († DAGA Jalna).....	5
Namga n bɔɔŋu († DAGA Jalna).....	6
Kutunfa (KPAANGUA Gemba)	7
Naaġb kitg muunu († DAKOMGA Hameejia)	9